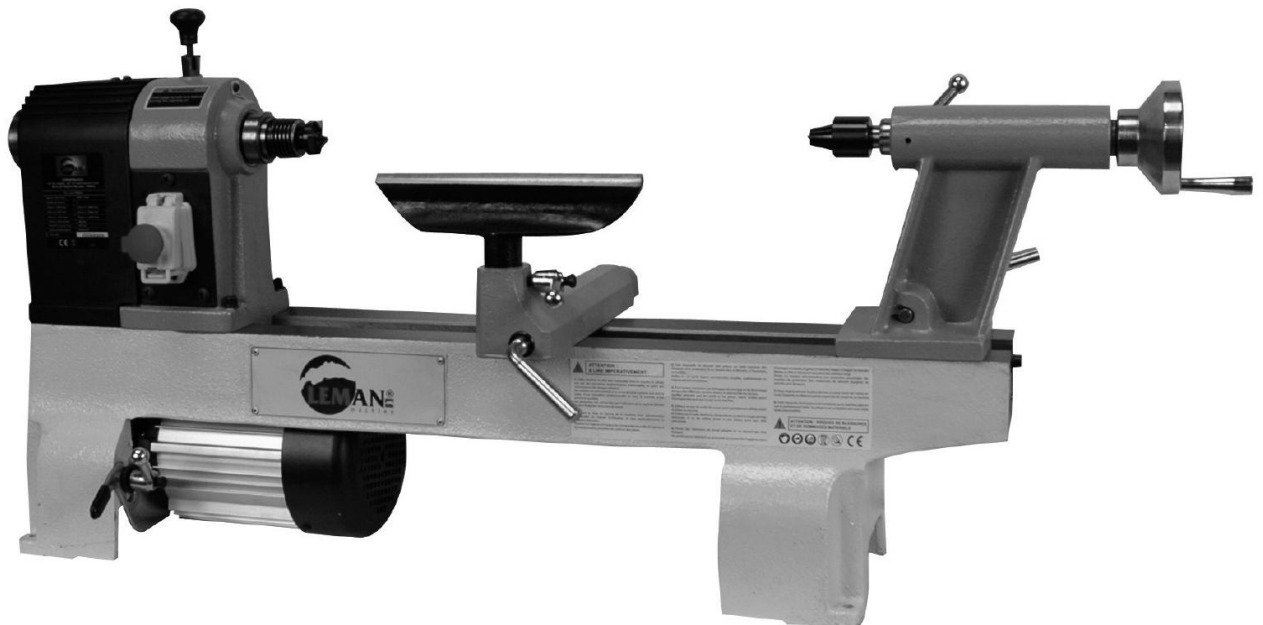




MODELO
TAB040



Manual de instrucciones

DECLARACIÓN DE CONFORMIDAD CE/TÜV

Declaración de conformidad:

Declaramos, bajo nuestra responsabilidad, que el producto designado abajo:

Tipo: **Torno de madera**

Modelo: **TAB040**

Marca: **LEMAN**

Se atiene las siguientes normas* o directivas europeas **:

- **2006/42/EC (Directiva de maquinas)
- **2006/95/EC (Directiva de material eléctrico de baja tensión)
- **2004/108/EC (Directiva de Compatibilidad Electromagnética)
- * EN60204-1: JUNIO 2006+A1:2009, *EN55014-1:2006, *EN55014-2:1997/+A1: 2001/+A2:2008, *EN61000-3-2: 2006, *EN61000-3-3/2008

Hecho en St. Clair de la Tour, el 01/02/2010

M.DUNAND, PRESIDENTE

LEMAN

Z.A. du Coquilla

BP 147

38354 LA TOUR DU PIN CEDEX

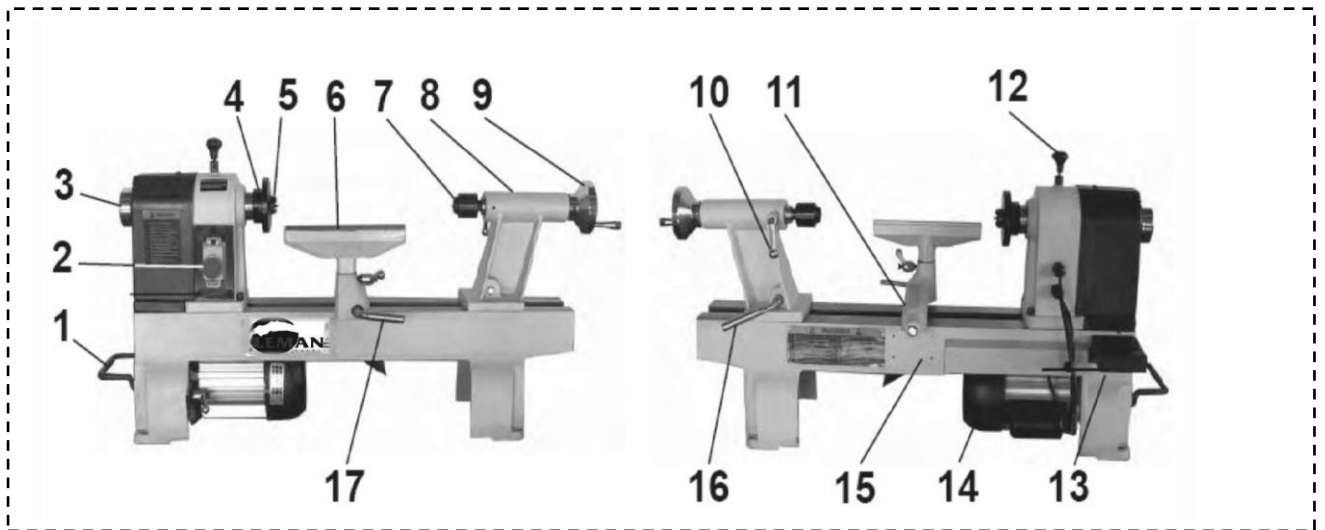
FRANCIA



1. INDICE

1. INDICE
2. PARTES DE LA MAQUINA
3. DATOS TECNICOS
4. GARANTIA
5. REGLAS GENERALES DE SEGURIDAD
 - 5.1 *Pegatinas de seguridad*
 - 5.2 *Paro de emergencia*
6. MONTAJE
 - 6.1 *Montaje de la maquina*
 - 6.2 *Montaje de la palanca de bloqueo*
 - 6.3 *Montaje del plato de D.150 mm*
 - 6.4 *Montaje del punto*
 - 6.5 *Montaje del soporte de herramienta*
 - 6.6 *Montaje del contrapunto*
 - 6.7 *Montaje del colocador de herramientas*
7. AJUSTE
 - 7.1 *Ajuste del cabezal*
 - 7.2 *Ajuste del contrapunto*
 - 7.3 *Ajuste del apoyo de la herramienta*
 - 7.4 *Ajuste de la pieza de madera*
8. PUESTA EN MARCHA
 - 8.1 *Aspiración*
 - 8.2 *Conexión*
 - 8.3 *Introducción*
 - 8.4 *Configuración de la velocidad*
9. MANTENIMIENTO
 - 9.1 *Limpieza de la maquina*
 - 9.2 *Mantenimiento*
10. PROBLEMAS Y SOLUCIONES
11. ESQUEMA ELECTRICO
12. DESPIECE
13. CERTIFICADO DE GARANTIA

2. PARTES DE LA MAQUINA



1. Asa de transporte
2. Interruptor
3. Rueda de ajuste
4. Plato de D.150 mm
5. Punto
6. Apoyo de herramienta
7. Contrapunto
8. Base del contrapunto
9. Volante de ajuste contrapunto
10. Palanca de bloqueo
11. Base de apoyo de herramienta
12. Bloqueo del eje
13. Caja de herramientas
14. Motor
15. Bancada
16. Bloqueo de la base del contrapunto

Herramientas:

- Llave Allen de 4 mm
- Llave de 32 mm
- Plato de D.150 mm
- Punto CM2
- Contrapunto CM2

Documentación:

- Manual de instrucciones

3. DATOS TECNICOS

- Voltaje: 230 V
 - Potencia: 580 W
 - Velocidad: 350 a 3250 rpm
 - Numero de velocidades: 6
 - Distancia entre ejes: 406 mm
 - Diámetro eje-bancada: 305 mm
 - Longitud del apoyo de herram.: 200 mm
 - Cono de punto y contrapunto: CM2
 - Eje: M33x3.5
 - Recorrido del contrapunto: 65 mm
 - Índice del cabezal: 12 posiciones
-
- Dimensiones de la maquina: 990x290x450 mm
 - Peso de la maquina: 42 Kg

4. GARANTIA

Los trabajos y las operaciones que no se mencionan en este manual, requieren un consentimiento por escrito del fabricante. La máquina y el equipo se proporcionan con un certificado de garantía. Es importante cumplimentar el certificado de garantía inmediatamente una vez realizada la compra con respecto a la posibilidad de establecer una reclamación de la garantía y por seguridad del producto.

Si la máquina no se instala correctamente, puede causar daños irreparables a la máquina y herir a la persona encargada de su funcionamiento. En este caso, El fabricante no tendría ninguna responsabilidad en cuanto a la manipulación indebida de la máquina.

Cualquier tipo de reclamaciones sobre la garantía se tendrá que realizar directamente al fabricante. Una vez que el período de garantía haya finalizado, cualquier empresa especializada podrá reparar la máquina.

5. REGLAS GENERALES DE SEGURIDAD

Hay decenas de peligros relacionados con el uso de las máquinas para trabajar la madera. Usando la máquina con respeto y la precaución que requiere se pueden reducir notablemente dichos peligros. De todas formas si las dichas precauciones se ignoran pueden ocurrir serios problemas al operario.

1. Leer el manual antes de empezar a trabajar con la máquina.
2. La máquina debe ser desconectada de la toma de corriente antes de trabajar mantener o realizar cualquier tipo de ajuste en las piezas de recambio de su interior.
3. Antes de dejar de trabajar la máquina asegurarse que el área de trabajo esté limpia.
4. Comprobar la madera por si hubieran nudos, clavos o cualquier otra cosa que pudiera perjudicar al desarrollo de la máquina.
5. Mantener las herramientas arregladas y en un lugar seguro.
6. No forzar la máquina. Hará el trabajo mejor y de una forma más seguro.
7. Todas las personas ajenas a la empresa deben mantenerse a distancia del área de trabajo.
8. Evite posturas que no sean naturales. Póngase en una posición segura en al que pueda mantener bien el equilibrio.
9. No trabajar con la máquina bajo influencias de drogas, alcohol o cualquier tipo de medicación.
10. Evitar trabajos difíciles y posiciones donde la mano pueda dirigirse hacia el arrastre.
11. No dejar la máquina hasta que esté completamente parada, y nunca la deje sin vigilancia mientras esté trabajando.
12. El empresario es responsable de elegir a las personas más cualificadas para efectuar el trabajo
13. Un calzado seguro es conveniente para proporcionar protección contra los objetos deslizantes y con puntas afiladas o cortantes.
14. Se debería llevar protección ocular y comprobar que acopla perfectamente.
15. Llevar protección auditiva cuando se trabaje con la máquina.
16. No llevar anillos, brazaletes o joyas que puedan engancharse en la máquina.
17. No llevar ropas sueltas. La ropa deberá ser cómoda.
18. No llevar guantes o cualquier otro tipo de protector en las manos.
19. Cubrirse el pelo.
20. Todos los protectores deben estar en su lugar todo el tiempo a menos que se tengan que quitar para realizar algún tipo de mantenimiento concreto, el cual una vez terminado deberán inmediatamente ser repuestas.
21. Asegurarse que el operario sabe cómo parar la máquina antes de empezar a trabajar.
22. Nunca limpiar o quitar las astillas mientras la máquina esté en funcionamiento
23. No manipular o quitar los protectores ni la etiquetas
24. Mantener limpia el ara de trabajo, no dejar que el suelo se llene de serrín. El polvo que se acumula en la zona de trabajo puede causar caídas accidentales.
25. Aviso: Antes de que arranque la máquina, el bastidor de seguridad debe estar en el lugar apropiado. Utilice guantes protectores, protección para los ojos y los oídos. Use aceite no tóxico. No utilice sierras. Si por cualquier motivo se llegase a producir daños a los accesorios que se instalan en la mesa de trabajo, las piezas dañadas se deberían cambiar inmediatamente. Se debería utilizar un mecanismo apropiado para sujetar la pieza en elaboración para prevenir que esta se desplace. El trabajador debería señalar el indicador que se encuentra en la parte inferior de la mesa de trabajo para ajustarlo cuando se realicen operaciones de corte en ángulos.
26. La puerta se podrá abrir 15 segundos después de que la máquina se haya detenido.
27. Por favor, utilice una carretilla de horquilla elevadora para transportar la máquina a su destino final.

5.1 Pegatinas de seguridad



Leer cuidadosamente el manual de instrucciones.



Busque ayuda para el manejo de piezas grandes



No tocar



Utilizar gafas de seguridad



No utilizar en húmedo o mojado

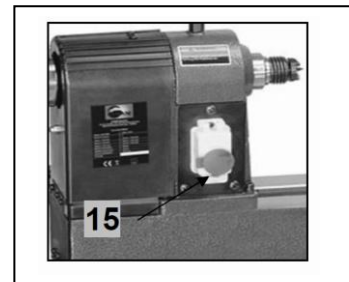


Use mascara contra el polvo

5.2 Paro de emergencia.

El interruptor de la máquina está equipada con una tapa (15). Cerrar la tapa con sólo un golpe detiene la máquina.

Manténgase alerta y estar preparados para operar en caso de peligro o problema.



6. MONTAJE

PRECAUCION: La máquina nunca debe ser conectada a la red eléctrica durante los pasos de montaje.

PRECAUCION: Asegúrese de que las manetas y controladores de todas las partes deslizantes (el contrapunto, porta-herramientas) están bloqueados.

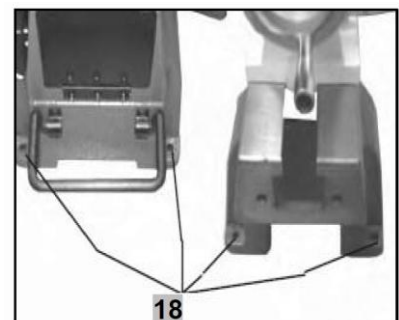
Todas estas piezas son de hierro fundido y podría lastimar a alguien si no están bloqueadas en el banco durante las operaciones de desembalaje, montaje e instalación. La máquina se entrega parcialmente montada.

6.1 Montaje de la maquina

PRECAUCION: Asegúrese de que el suelo o superficie en el que se procederá al montaje es plano, duro y estable.

La máquina debe estar fija en un banco o en un pie (opcional) para que pueda trabajar de forma segura. Elija la ubicación teniendo en cuenta las capacidades de la máquina y movimientos que tiene que hacer antes, durante y después del mecanizado.

Colocar la máquina en una base y fijar por los agujeros de montaje (18) situados en cada extremo del banco.



6.2 Montaje de la palanca de bloqueo

Herramientas necesarias: una llave de 15mm.

La palanca (19) le permite elegir la posición de índice diferente o bloquear la rotación del eje (por ejemplo, si usted quiere montar o desmontar el plato).

- en la posición superior, el eje esta libre.
- en la posición inferior el eje quedara bloqueado.

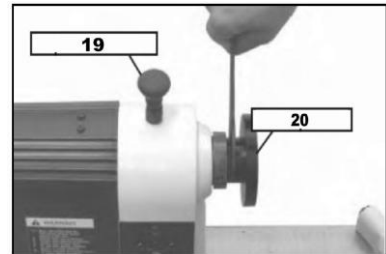
Precaución: Antes del inicio, asegúrese de que la palanca está en la posición de arriba = pin libre.

6.3 Montaje del plato de Ø150mm

Herramientas necesarias: llave de 32mm.

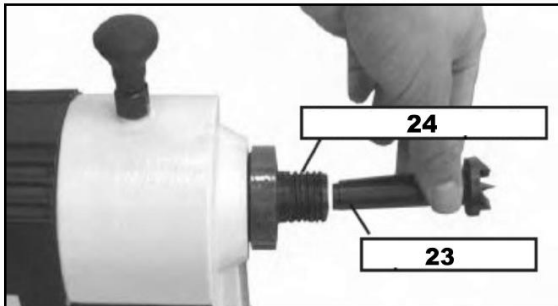
- Coloque la palanca de bloqueo (19) en posición de bloquear el husillo inferior.
- Asegúrese de que tiene la llave para bloquear 32mm.

Precaución: Antes de encender su máquina, asegúrese de que la palanca está en la posición arriba = pin libre.



6.4 Montaje del punto

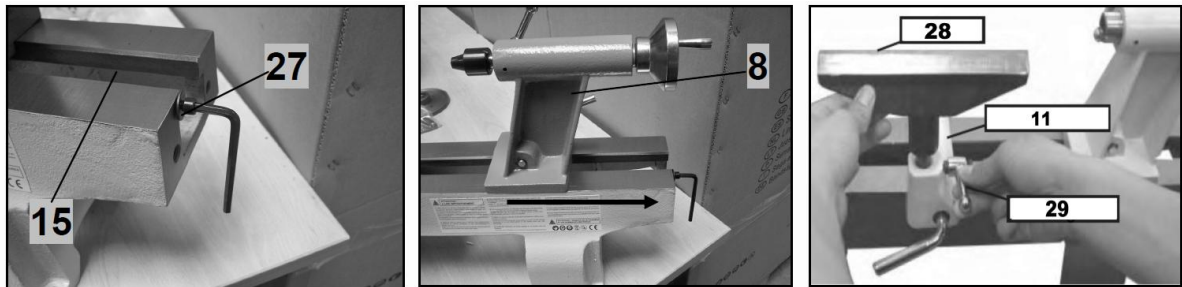
- Desenrosque y retire el plato de Ø150mm.



- Inserte el punto (23) en el husillo CM2 (24) del cabezal (26).
- Para quitar el punto (23) después del mecanizado, use la varilla (25) que se inserta a la izquierda del cabezal.

6.5 Montaje del soporte de herramienta

Herramientas necesarias: una clave y una llave de 13 mm de 6 puntos.



-Suelte el seguro (27) en el extremo de la bancada (15) y retire el cabezal (8)

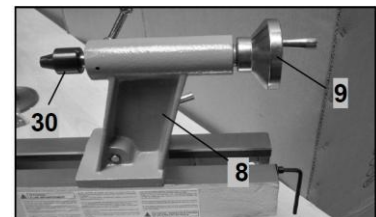
-Posicione el apoyo de la herramienta (11) en la bancada (15). Coloque el porta-herramientas (28) en la base y asegure con el mango

-Vuelva a colocar el cabezal (8).apriete el tornillo (27) en el extremo de la bancada.

6.6 Montaje del contrapunto

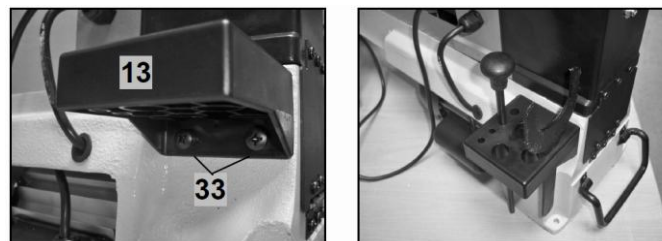
-Insertar el contrapunto (30) en el husillo de la base (8).

-Para sacar el contrapunto (30) de su base, utilizar la varilla por el orificio del volante (9).



6.7 Montaje del colocador de herramientas

Herramientas necesarias: un destornillador (no suministrado)



-Coloque el soporte (13) contra la bancada detrás de la pala

-Apretar con el destornillador sus dos tornillos (33).

Ahora puede almacenar sus accesorios.

7. AJUSTE

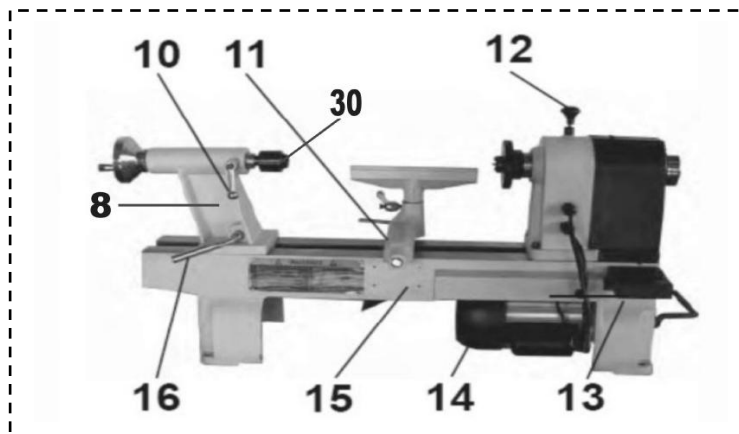
PRECAUCION: La maquina nunca debe estar conectada a la red eléctrica mientras es manipulada para ajustes.

7.1 Ajuste del cabezal

El ajuste del cabezal se hace directamente en fábrica, no debe cambiar esta situación. Hay 4 tornillos Allen para el ajuste, pero en caso de problemas contactar con su centro de servicio autorizado.

7.2 Ajuste del contrapunto

Mueva el contrapunto (8) de acuerdo con el eje del cabezal y la longitud de la pieza de madera.



- Girar la manivela (16) una media vuelta en dirección opuesta a las agujas del reloj para desbloquear el contrapunto (8).
- Colocar el cabezal móvil (8) en el banco (15), a la derecha o a la izquierda de acuerdo a la posición deseada.
- Girar la manivela (16) en el sentido de las agujas del reloj hasta que el cabezal (8) está bloqueado.

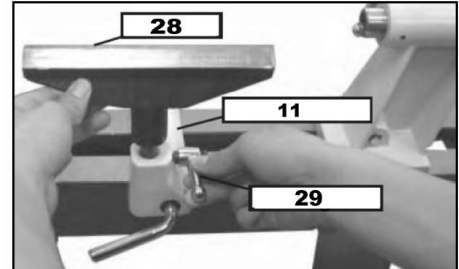
El eje del punto tiene un recorrido de 65 mm: téngalo en cuenta a la hora de instalar la pieza de madera.

- Aflojar la maneta (10) para desbloquear el eje (30).
- *Girar el volante:*
 - * En la dirección de las agujas del reloj para desplazar hacia adelante el contrapunto (30).
 - * En el sentido contrario las agujas del reloj para reducir el contrapunto (30).
- Apretar la maneta (10) para bloquear el eje.

7.3 Ajuste del apoyo de la herramienta

La buena colocación del soporte de la herramienta (28) con su base (11), es esencial. Posiciónelo lo más cerca posible a la pieza de madera.

- Desbloquear la maneta (29).
- Ajuste la altura de la herramienta de apoyo según la pieza a trabajar.
- Apriete la maneta (29)



7.4 Ajuste de la pieza de madera

Antes de montar la pieza de madera, asegúrese de que la velocidad está bien posicionada en la velocidad más lenta.

En el plato:

El diámetro máximo sobre la bancada es de 305 mm.
El plato tiene cuatro orificios de Ø5 mm.

- Saque el centro de la pieza y los cuatro orificios.
- Coloque y apriete la madera al plato con los 4 tornillos de agarre.



Entre centros:

La distancia entre los puntos es de 406 mm (sin extensión)
Puede personalizar una extensión de 620 mm (opcional).

- Determinar el centro de cada lado de sujeción y marque la pieza de madera.

PRECAUCION: No utilice el punto ni contrapunto como marcador, puede distorsionar su eje.

- Coloque la pieza de madera en el punto y asegure que se clava en la madera correctamente.
- Ajuste el contrapunto en el banco, luego apriete la pieza de madera.



8. PUESTA EN MARCHA

8.1 Aspiración

PRECAUCION: El serrín de la madera (roble, fresno, haya, por ejemplo) puede causar cáncer por inhalación.

- La máquina debe estar siempre conectada a un dispositivo de succión.
- Use esto a pesar de una mascarilla para evitar la inhalación de polvo en el aire.
- Periódicamente vaciar la bolsa de recogida de viruta.

8.2 Conexión

- Use la máquina en un ambiente seco.
- Coloque el cable de alimentación para que no moleste mientras trabaja y no pueda ser dañado.
- Proteja el cable de alimentación de cualquier factor que puede causar daño (el calor, los bordes afilados, líquidos corrosivos o agresivos).
- Utilice únicamente cables de extensión, de goma de suficiente dimensión (3x1, 5 mm).
- No tire del cable de alimentación para desconectar el enchufe de la red.
- Revise periódicamente el cable de alimentación y enchufe.
- Asegúrese de que la cubierta de la parada de emergencia está bien cerrada antes de conectar la máquina a la red.

8.3 Introducción

PRECAUCION: Hacer todos los ajustes antes de la puesta en marcha de la máquina. No ajuste mientras esté trabajando con la máquina.

PRECAUCION: Revise el montaje y la fijación de la pieza de madera antes de la puesta en marcha de la máquina.

PRECAUCION: Compruebe que la velocidad está bien seleccionado en la velocidad más lenta.

PRECAUCION: Compruebe la estanqueidad de todas las palancas antes de poner la máquina.

PRECAUCION: Compruebe que nada obstruya al eje, antes de poner la máquina en marcha gire manualmente la pieza de madera en primer lugar.

- Mueva el botón de parada de emergencia (15) hacia arriba, a continuación, abra la tapa del interruptor.
- Pulse el botón verde en el interruptor y baje la tapa (15) sin cerrarlo. Manténgase alerta y esté preparado para operar en caso de peligro o problema.
- Pulsar el interruptor rojo para detener la máquina.

8.4 Configuración de la velocidad

Este torno dispone de 6 velocidades: de 350 rpm a 3250 rpm.

- Aflojar la tuerca de la varilla (36) que protege la cinta (37).
- Desbloquear la palanca (39) con el fin de relajar la correa con la palanca (40).
- Seleccione la velocidad deseada con el indicador (38) que se encuentra dentro del protector

de la correa.

-Tire de la correa apretada con la palanca 40. Bloquee la palanca (39).

-Vuelva a colocar el protector de la correa (37)

9. MANTENIMIENTO

El mantenimiento que se describe a continuación ha de ser realizado por personal cualificado.

PRECAUCION Antes de cualquier operación de mantenimiento o limpieza desconecte el cable de alimentación de la máquina. La máquina no debe estar conectada.

Realizar el mantenimiento regularmente para evitar la aparición de problemas no deseados.

Sustituir las piezas dañadas. El uso de piezas ajenas a la máquina o bien sujetas pueden producir accidentes o daños.

No use agua o detergente para limpiar la máquina: use algún pincel, brocha, aspiradora.

Comprobar el funcionamiento de todos los dispositivos de protección y de seguridad después de cada operación de mantenimiento.

CONSEJOS La madera se mantiene sujeta entre dos puntos: por lo que es esencial que se encuentren en buenas condiciones. Compruebe regularmente el estado de la uña del punto y contrapunto, y cambiarlos si es necesario.

9.1 Limpieza de la máquina

Haga una limpieza a fondo después de cada uso, evitar la acumulación de virutas, polvo u otros residuos en los elementos vitales de la máquina (incluyendo la bancada). Evite la formación de residuos de aglomerado ya que será más difícil de eliminar posteriormente, y sobre todo evitar la aparición de huellas debido a la corrosión. La máquina debe estar limpia para ser capaz de realizar un trabajo preciso. La máquina debe mantenerse limpio para evitar el deterioro y un desgaste excesivo. Las ranuras de ventilación del motor deberán mantenerse limpio para evitar el sobrecalentamiento. Retire las virutas, serrín, polvo y desechos de madera con una aspiradora, brocha o un pincel.

Limpiar las superficies de deslizamiento (Bancada...). Eliminar los restos de resina con un aerosol de limpieza apropiado. No use agua o detergente, o abrasivos o corrosivos.

9.2 Mantenimiento

Comprobar el estado del cable eléctrico y el enchufe de conexión. Deben ser sustituidos por una persona calificada si fuese necesario.

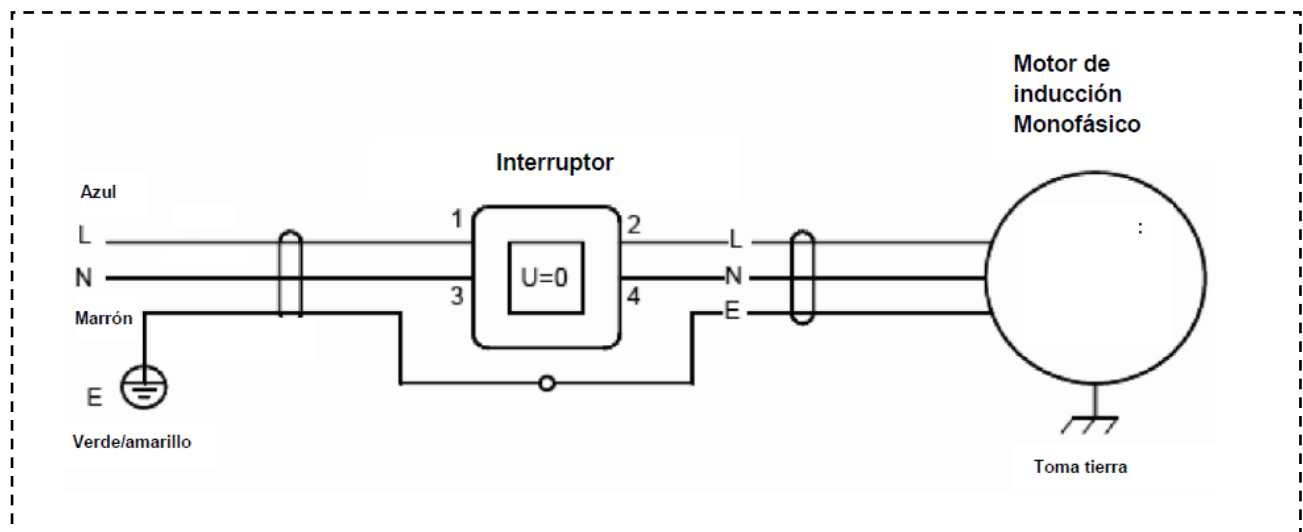
Compruebe el estado de funcionamiento de todas las partes móviles y todos los dispositivos de seguridad y de protección de la máquina.

Asegúrese de que el área de trabajo permite la libre circulación y que nada se opone al uso de la máquina.

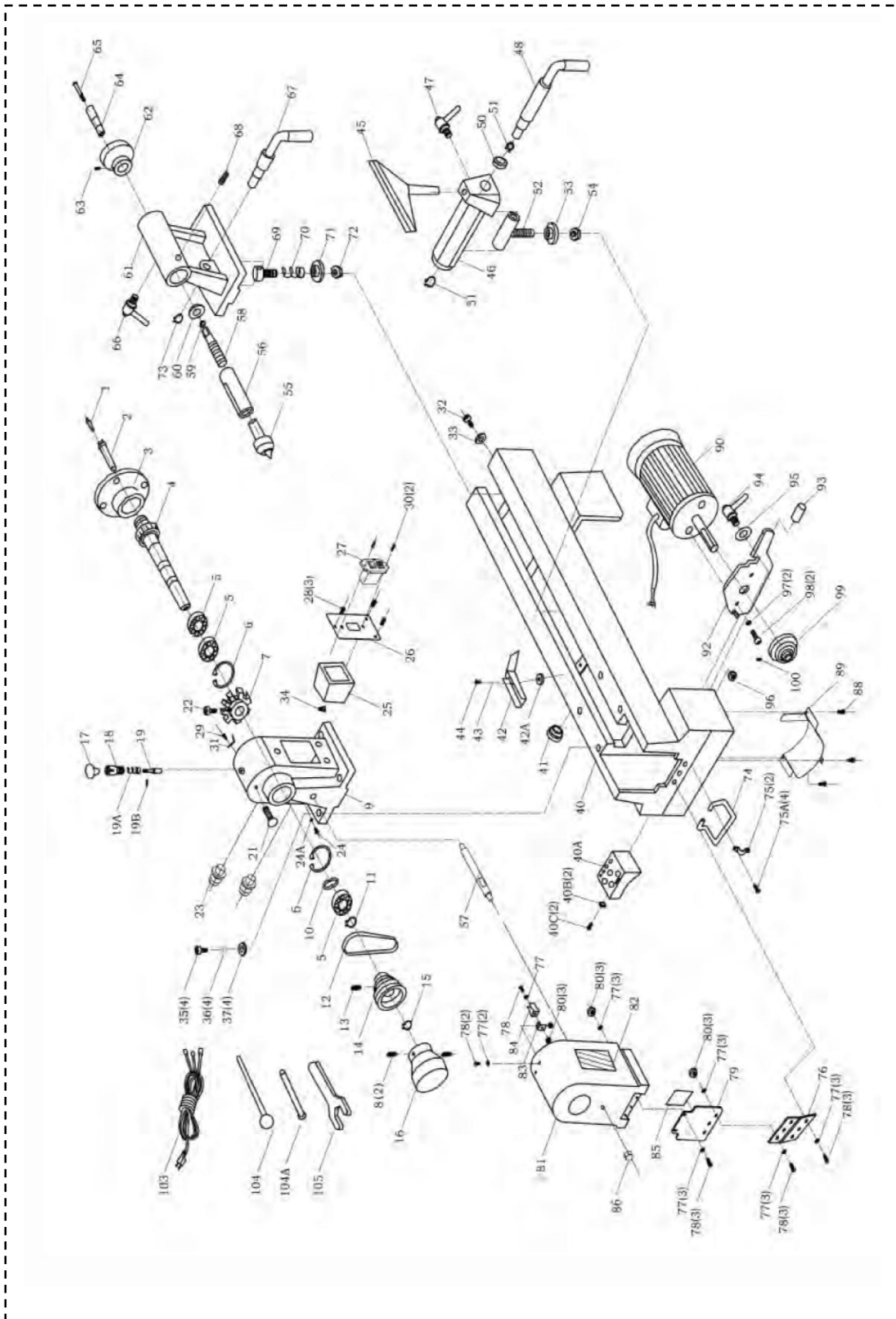
10. PROBLEMAS Y SOLUCIONES

PROBLEMA	CAUSAS POSIBLES	SOLUCIONES
La maquina no arranca	<ol style="list-style-type: none"> 1. Interruptor defectuoso 2. No hay corriente 	<ol style="list-style-type: none"> 1. Contactar con el SAT 2. Verificar cable de alimentación o Fusible (si lo tuviese).
El husillo no gira con el motor en marcha	<ol style="list-style-type: none"> 1. La correa está rota 2. La velocidad no es correcta 	<ol style="list-style-type: none"> 1. Sustituya la correa 2. Suelte la pieza de madera y coloque La velocidad más lenta.
Hay fuertes vibraciones durante el corte	<ol style="list-style-type: none"> 1. La velocidad es demasiado alta. 2. La madera no está centrada 3. La bancada o patas no están bien apretadas 	<ol style="list-style-type: none"> 1. Reduzca la velocidad 2. Revise el montaje de la pieza 3. Compruebe tornillería

11. ESQUEMA ELECTRICO



12. DESPIECE



N° de pièces	Description	N° de pièces	Description
1	Pointe	52	Vis de serrage spéciale
2	Pointe à griffes	53	Plaque de serrage
3	Plateau tournant D.150mm	54	Ecrou M10
4	Broche d'entraînement M33*3,5	55	Contre pointe tournante
5	Roulement 6005-2Z	56	Fourreau de la contre-pointe
6	Circlips 47mm	57	Tige filetée
7	Pignon d'indexation	58	Vis pour la course de la co-pointe
8	Vis de blocage sans tête	59	Circlips
9	Poupée fixe	60	Rondelle 14mm
10	Rondelle 47mm	61	Poupée mobile
11	Circlips 25mm	62	Volant de réglage de la course
12	Courroie Poly-V	63	Vis 6 pans sans tête M6*12
13	Vis sans tête M6*10	64	Manivelle
14	Poulie de la broche	65	Vis de blocage de la manivelle
15	Circlips 19mm	66	Poignée de blocage de la c-poi
16	Volant de réglage	67	Poignée de blocage de la p-mob
17	Bouton du levier d'indexation	68	Vis de guidage M5*8
18	Tube du levier d'indexation	69	Vis excentrique
19	Axe du levier d'indexation	70	Ressort
19A	Ressort du levier d'indexation	71	Plaque de serrage
19B	Goupille 3*16	72	Ecrou M10
21	Insert de blocage	73	Circlips 10mm
22	Vis 6 pans hexagonale	74	Poignée de transport
23	Presse étoupes	75	Plaque de fixation de la poignée
24	Vis cruciforme M5	75A	Vis cruciforme M5*10
24A	Rondelle	76	Charnière
25	Boîtier de l'interrupteur	77	Rondelle M4
26	Plaque de l'interrupteur	78	Vis cruciforme M4*10
27	Interrupteur Marche/Arrêt	79	Plaque de protection de la poulie
28	Vis cruciforme M6*10	80	Ecrou M4
29	Vis cruciforme	81	Protège courroie
30	Vis cruciforme	82	Fenêtre de visionnage ou sticker
31	Curseur	83	Fixation du support bloquant
32	Vis 6 pans	84	Support bloquant de fermeture
33	Rondelle plate	85	Sticker position de la courroie
34	Serre câble	86	Ecrou
35	Vis 6 pans M6*35	88	Vis
36	Rondelle grower de 6mm	89	Plaque de protection
37	Rondelle plate de 6mm	90	Moteur
40	Banc	92	Support de fixation du moteur
40A	Support accessoire	93	Levier de tension de la courroie
40B	Rondelle 6mm	94	Poignée de blocage du moteur
40C	Vis cruciforme M6*15	95	Rondelle 8mm
41	Insert de câble	96	Ecrou M8
42	Passe câble	97	Rondelle 6 mm
43	Rondelle 5 mm	98	Vis cruciforme M6*15
44	Vis cruciforme M5*10	99	Poulie du moteur
45	Support outil	100	Vis 6 pans sans tête M6*12
46	Base du support outil	103	Cordon électrique
47	Poignée de blocage du support	104	Chasse pièce
48	Poignée de blocage de la base	104A	Petit chasse pièce
50	Entretoise	105	Clé
51	Circlips 12mm		

13. CERTIFICADO DE GARANTIA

Condiciones de la garantía:

Este producto se garantiza para un período de un año a partir de la fecha de compra (orden de entrega o factura) y del registro del N° de serie. Los productos de marca LEMAN se comprueban según las normas de recepción en uso.

Su distribuidor se compromete a remediar todo defecto de funcionamiento procedente de un defecto de construcción o de materiales. La garantía consiste en sustituir gratuitamente las partes defectuosas. Esta garantía no es aplicable en caso de explotación no conforme a las instrucciones de utilización de la máquina, ni en caso de daños causados por intervenciones no - autorizadas o por negligencia del comprador.

Esta garantía se limita a la sustitución pura y simple y sin indemnizaciones de las partes defectuosas. Las reparaciones no dan lugar a ninguna garantía. Las reparaciones de conformidad con la garantía no pueden efectuarse sino en los talleres de su distribuidor o de sus talleres autorizados. El coste del transporte del material ira siempre a cargo del cliente.

Procedimiento que debe seguirse para beneficiarse de la garantía:

Para beneficiarse de la garantía, el presente certificado de garantía deberá rellenarse debidamente y enviarse **a su distribuidor antes de devolver el producto defectuoso**. Debe adjuntar siempre una copia de la factura o la orden de entrega que indica la fecha, el tipo de la máquina y su número de referencia.

En todos los casos un **aviso previo de su distribuidor será necesario antes de todo envío**.

Referencia del producto: -----

(Datos del distribuidor)

Modelo (...):-----

Nombre del producto: -----**Número de serie:** -----

N° de factura o N° de la orden de entrega: -----

(Adjuntar una copia de la factura o el albarán)

Fecha de compra: -----

Descripción del defecto constatado: -----

Descripción de la parte defectuosa: -----

Su N° de cliente: -----

Su nombre: ----- **Telf.:** -----

Su dirección: -----

Fecha de su demanda: -----

Firma: