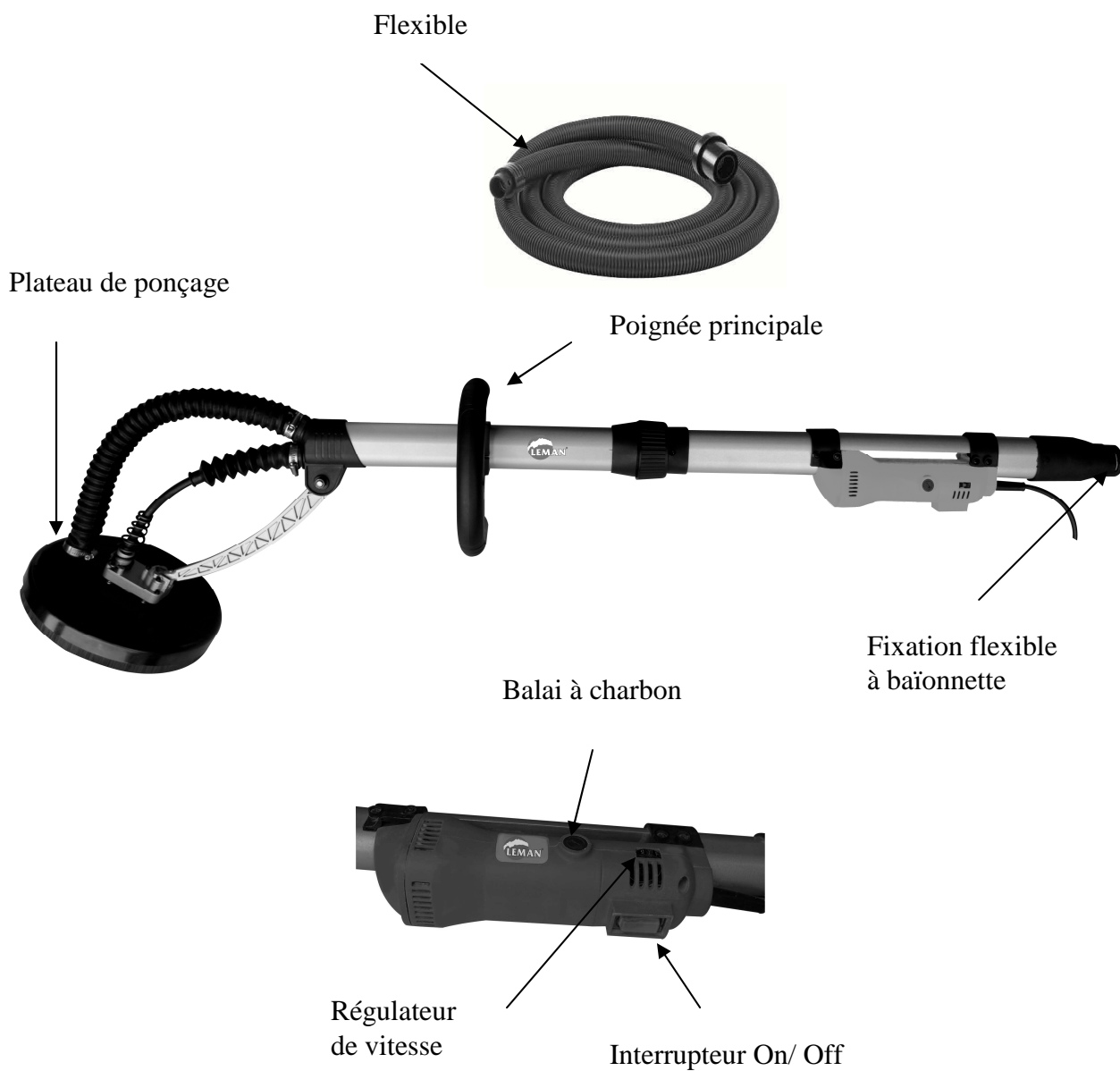




Manuel d'utilisation  
LOPOG224





Modèle	LOPOG 224 – 1480mm ( longueur )
Tension	230V / 50 Hz
Puissance moteur	620 w
Vitesse de rotation à vide	1000-2000 / min
Vitesse de rotation en charge	280- 950 / min
Diamètre de ponçage	225 mm
Longueur du câble	2.5 m + Fiche VDE
Tuyau flexible	4 m
Pression acoustique LpA	91 dB (A)
Puissance acoustique LwA	102 dB (A)
Vibration main-bras	2.8m/s <sup>2</sup>
Poids net	4.7 kg

## **REGLES GENERALES DE SECURITE**

**AVERTISSEMENT** : Lire et comprendre toutes les instructions.

Un non respect des instructions énumérées ci-dessous peut avoir comme conséquence une décharge électrique, le feu, ou des dommages corporels.

Le terme « outil électrique » dans tous les avertissements cités ci-dessous fait référence à votre outil électrique.

### **CONSERVER CES INSTRUCTIONS.**

Travailler dans une zone sécurisée.

Garder une zone propre et bien éclairée.

Des zones encombrées et sombres sont favorables aux accidents.

Ne pas utiliser d'outils électriques dans des atmosphères explosives en présence de liquide inflammable, gaz ou poussière. Les outils électriques produisent des étincelles pouvant enflammer poussières et fumées.

Tenir à l'écart passants, enfants et visiteurs lors de l'utilisation d'un outil électrique. Les distractions peuvent provoquer une perte du contrôle de l'outil.

### **SÉCURITÉ ÉLECTRIQUE.**

Des outils à la terre doivent être branchés correctement à une prise mise à la terre conformément aux réglementations.

Ne jamais retirer les plots de la mise à la terre ou modifier la prise de quelques façons.

Ne pas utiliser d'adaptateur. Vérifier avec un électricien si vous avez un doute sur la mise à la terre de la prise.

Si l'outil ne fonctionne pas correctement ou tombe en panne, la mise à la terre fournit une voie à faible résistance pour porter l'électricité loin de l'utilisateur.

Eviter tout contact corporel avec les surfaces à terre telles que tuyaux, radiateurs, réfrigérateurs et éléments de cuisine. Il y a un grand risque de décharge électrique si votre corps est mise à la terre.

Ne pas exposer l'outil électrique à la pluie ou dans des conditions humides. Un outil électrique infiltré d'eau augmente le risque de choc électrique.

Ne pas tirer sur le cordon. Ne jamais utiliser le cordon pour porter l'outil et tirer la fiche de la prise.

Garder le cordon à l'écart de la chaleur, de l'huile, de bords tranchants ou de parties mobiles.

Remplacer immédiatement les cordons endommagés.

Des cordons endommagés augmentent les risques.

Lors de l'utilisation de l'outil électrique à l'extérieur, utiliser une rallonge pour l'extérieur marquée « W-A » ou « W ». Ces cordons sont certifiés pour une utilisation extérieure et réduisent le risque de choc électrique.

## **SECURITE PERSONNELLE.**

Rester vigilant, regarder ce que l'on fait lors de l'utilisation d'un outil électrique.

Ne pas utiliser l'outil en cas de fatigue ou sous l'influence de drogues, d'alcool ou de médicaments.

Un moment d'inattention lors de l'utilisation peut causer de graves blessures corporelles.

Utiliser des équipements de sécurité.

Toujours porter des lunettes de protection.

Des équipements de sécurité tels que des masques anti-poussières, chaussures antidérapantes, casques, protections auditives. Toutes ces conditions réduiront des dommages corporels.

Eviter les démarrages accidentels.

S'assurer que l'interrupteur est sur OFF avant de brancher l'outil.

Brancher l'outil dont l'interrupteur est sur ON est propice aux accidents.

Retirer les clés de réglage avant de démarrer l'outil.

Une clé laissée sur une partie rotative de l'outil peut provoquer des blessures corporelles.

Ne pas trop s'étendre. Garder vos deux pieds au sol avec un bon équilibre en permanence.

Maintenir les deux pieds au sol avec équilibre donne un meilleur contrôle de l'outil dans des situations inattendues.

Se vêtir correctement. Ne pas porter de vêtements amples ou bijoux. Tenir vos cheveux, vêtements et gants à l'écart des parties mobiles ;

Des vêtements amples, bijoux et cheveux longs peuvent se prendre dans les parties mobiles.

## **UTILISATION DE L'OUTIL ET ENTRETIEN.**

Ne pas forcer l'outil. Utiliser le bon outil pour votre application.

L'outil approprié réalisera un excellent travail, plus sûr à sa valeur pour laquelle il a été conçu.

Ne pas utiliser l'outil si l'interrupteur ne s'allume pas ou ne s'éteint pas.

Tout outil ne pouvant être contrôlé avec un interrupteur est dangereux et doit être réparé.

Débrancher l'outil de la prise d'alimentation avant de faire tout réglage, avant de changer les accessoires ou de ranger l'outil.

De telles mesures préventives réduisent les risques de démarrage accidentel de l'outil.

Ranger les outils inutilisés hors de la portée des enfants.

Ne laisser personne non familier avec l'outil électrique. Les outils sont dangereux dans les mains de personnes non qualifiées.

Entretenir l'outil avec soin. Les outils bien entretenus sont moins sollicités à se tordre et sont plus facile à contrôler.

Vérifier que les parties mobiles ne sont pas tordues ou cassées ou tout autre condition pouvant affecter le fonctionnement de l'outil.

En cas de dommage, faire réparer l'outil avant utilisation.

Beaucoup d'accidents sont causés par des outils mal entretenus.

Utiliser l'outil électrique, accessoires et lames, etc.... conformément aux instructions.

Utiliser l'outil électrique pour des opérations différentes de celles prévues pourrait causer une situation dangereuse.

## **REPARATIONS.**

Faire réparer l'outil par une personne qualifiée utilisant uniquement des pièces détachées identiques. Cela garantit la sécurité de l'outil électrique.

**AVERTISSEMENT** : Pour réduire le risque de blessures, l'utilisateur doit lire le manuel d'utilisation.

## **SYMBOLES UTILISES DANS CE MANUEL.**

V..... volts

A .....ampères


Hz.....hertz

W .....watt

~ .....courant alternative

n ..... Vitesse à vide

/min ....rotations par minute.

 .....outil de classe II.

## **REGLES SPECIFIQUES DE SECURITE.**

1. Garder les mains en permanence à l'écart de la tête de ponçage rotative.
2. Une inhalation prolongée de poussières en suspension provenant du ponçage peut affecter les fonctions respiratoires. Toujours utiliser un aspirateur avec un sac homologué pour poussière fine de cloison sèche. Toujours porter un masque respiratoire approprié pour la poussière fine.
3. Le ponçage de peinture à BASE DE PLOMB est extrêmement toxique et ne doit pas être tenté. Seuls les professionnels spécialement formés et équipés de vêtements appropriés peuvent exécuter cette tâche.
4. Maintenir les pieds au sol avec un bon équilibre en permanence. Ne pas s'étendre. Utiliser un échafaudage approprié.
5. Toujours porter des vêtements de sécurité appropriés lors de l'opération.
6. Important : Après avoir terminé le ponçage, éteindre l'outil et attendre que la tête de ponçage s'arrête complètement avant de poser l'outil.
7. Ne jamais utiliser l'outil dans une zone avec des solides, liquides ou gaz inflammables. Des étincelles du commutateur balais charbon pourraient causer un incendie ou une explosion.
8. Il y a une certaine application pour lesquelles cet outil a été conçu. Le fabricant recommande fortement que cet outil ne soit pas modifié ou utilisé pour d'autres applications différentes pour lesquelles il a été conçu. En cas de questions sur son application, NE PAS UTILISER l'outil avant d'avoir contacté le fabricant et d'avoir été conseillé.
9. Utiliser l'outil avec les deux mains en permanence. Perdre le contrôle peut causer des blessures corporelles.
10. Garder le cordon d'alimentation de l'outil à l'écart de la zone de travail. Toujours laisser le câble derrière soi.
11. Arrêter immédiatement l'outil si des vibrations ou si d'autres dysfonctionnements surviennent. Vérifier l'outil pour trouver la cause.
12. La poussière qui surgit en travaillant peut être nocive à la santé. Utiliser un système d'absorption de la poussière et porter un masque approprié anti-poussières et enlever la poussière déposée avec un aspirateur.

## **DESCRIPTION FONCTIONNELLE.**

Cette ponceuse électrique est spécialement conçue pour un ponçage efficace de cloisons sèches, murs, plâtres, plafonds, et aussi bien pour les nouvelles constructions que pour des travaux de rénovation.

Elle est conçue pour travailler avec un aspirateur pour un minimum de poussière et un meilleur résultat de ponçage.

La tête pivotante de ponçage donne un excellent résultat avec un minimum de temps d'effort.

## **CONNEXION ELECTRIQUE**

La tension électrique doit être conforme à la tension indiquée sur la plaque de l'outil.

Dans aucune circonstance, l'outil ne doit être utilisé lorsque le câble d'alimentation est endommagé.

Un câble endommagé doit être remplacé immédiatement par un centre de service homologué.

Ne pas essayer de réparer le câble endommagé vous-même.

L'utilisation d'un câble endommagé peut porter un choc électrique.

## **RALLONGE ELECTRIQUE.**

Si une rallonge électrique est indispensable, elle doit avoir une section suffisante pour empêcher une baisse excessive de la tension ou une surchauffe.

Une baisse excessive de la tension réduit le rendement et peut mener à une panne du moteur.

Le tableau suivant indique le bon diamètre du câble en fonction de la longueur du câble pour cet outil.

Utiliser que des rallonges marquées U.L et CSA.

Ne jamais utiliser deux rallonges ensembles; n'en utiliser qu'une seule.

Longueur totale de la rallonge (mètres)	Section du cordon (mm)
25	16
50	12
100	10
150	8
200	6

## **LE DEBALLAGE.**

Enlever avec précaution l'outil et tous les articles de l'emballage d'expédition.

Conserver tous les emballages jusqu'à avoir utilisé et inspecté l'outil de façon satisfaisante.

## **CONTENU DU CARTON.**

1. Ponceuse finition pour les murs.
2. Flexible d'aspiration
3. Manuel d'utilisation.
4. 5 disques abrasifs (grain 2x60/ 2x100/ 1x240 )
5. 1 sac de transport

**NE PAS UTILISER L'OUTIL AVANT DE LIRE ET COMPRENDRE LE MANUEL D'UTILISATION ENTIEREMENT.**

### **POUR INSTALLER UN DISQUE DE PAPIER ABRASIVE.**

1. Débrancher l'outil.
2. Retirer le disque papier usé en laissant le pad en mousse à sa place.
3. Soigneusement centrer le nouveau disque papier abrasif et presser pour le mettre place.

**Utilisez uniquement des disques abrasifs qui s'adaptent parfaitement et qui sont conçus pour l'aspiration !!**

### **POUR REMPLACER LE PAD EN MOUSSE VELCRO.**

Le pad en mousse doit être parfaitement plat pour avoir de bons résultats de ponçage.

Si il est déformé ou endommagé, il causera un ponçage inégal.

Toujours le remplacer une fois endommagé .

Les velcros sont sur les deux côtés pour le remplacer.

Retirer le des velcros sur son plateau support en prenant soin de le centrer parfaitement.

### **LA BROSSSE AU CONTOUR DU PLATEAU DE PONÇAGE.**

La brosse du plateau de ponçage a pour but de maintenir le disque de ponçage correctement aligné avec la surface de travail en évitant de creuser en surface et il aide également à l'efficacité du dépoussiérage par l'aspirateur.

Le plateau de ponçage doit être remplacé quand la brosse sera usée pour assurer un dépoussiérage efficace et une stabilisation parfaite de la tête de ponçage.

### **POUR ENLEVER LE PLATEAU DE FIXATION.**



Pour le remplacer, empêchez le boulon central de tourner à l'aide d'un tournevis à tête fendue et dévissez le plateau de fixation.

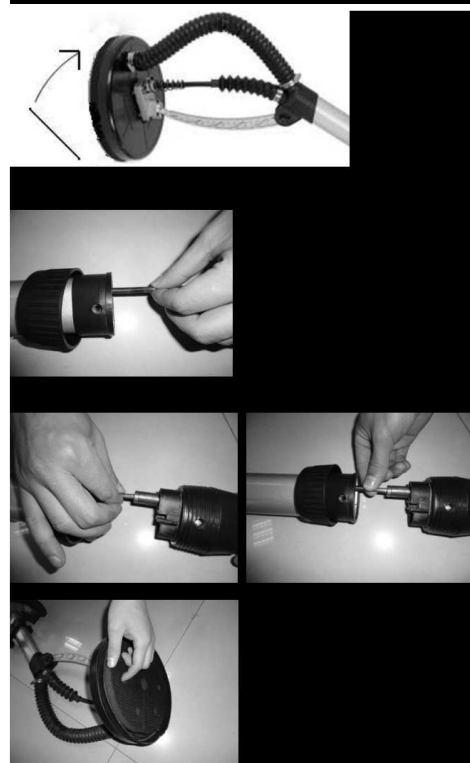
Puis à l'aide d'une pince pour anneau élastique, retirez le jonc d'arrêt qui retient le couvercle du plateau de fixation sur le support.

Déposez le flexible d'aspiration et soulevez le couvercle du plateau de fixation.

Le remplacement s'effectue dans le sens inverse de la dépose.

**Confier toutes les réparations à un centre agréé !**

### **ASSEMBLAGE DES PIÈCES DU TUBE**



Inclinez la tête de ponçage inférieure vers le haut pour déplacer la pièce de propulsion (câble d'entraînement flexible avec extrémité carrée) en dehors de l'extrémité du tube alu .

Sortez l'arbre d'entraînement de la pièce supérieure de la machine (celle qui comprend le moteur ) sur environ 4-5cm (évittez de l'extraire de la boîte d'engrenage ; le cas échéant, réinstallez-le et sortez-le sur une plus petite longueur).

Faites glisser l'extrémité carrée dans l'extrémité de réception de la pièce supérieure.



Poussez ensemble les pièces inférieures et supérieures



Serrez bien l'anneau de serrage en plastique



Les deux extrémités sont désormais assemblées .

### ASSEMBLAGE DE LA POIGNEE



Placez le support autour du tube sur la position de votre choix.



Insérez la vis de fixation et serrez-la bien.



Installez la poignée sur le collier du support.  
Notez que l'encoche sur le côté doit coïncider avec l'encoche opposée du support du collier (cette encoche empêche une rotation involontaire de la poignée).



Serrez à l'aide d'un boulon hexagonal M8 des deux côtés.  
Serrez à l'aide de la clé pour vis à six pans creux (clé Allen).  
L'outil est désormais assemblé et prêt à être utilisé.



## **POUR INSTALLER ET DESINSTALLER UN ASPIRATEUR.**

1. Débrancher l'outil.
2. Brancher au dos de l'outil, le flexible d'aspiration de l'aspirateur par un adaptateur à baïonnette.
3. Une fois l'adaptateur complètement inséré dans les fentes, le tourner dans le sens des aiguilles d'une montre jusqu'à fermeture.
4. Assurez vous que vous avez installé un sac dans votre aspirateur pour lequel il est approuvé et classé pour la poussière de cloison sèche.
5. Pour retirer le flexible d'aspiration, faire l'opération inverse.

Avertissement : Le fait de ne pas utiliser un sac à poussière homologué augmente le niveau de poussière en suspension dans la zone de travail. Une exposition prolongée à ce genre de poussière peut causer des problèmes respiratoires



## **DEMARRER ET ARRETER L'OUTIL.**

S'assurer que la tension d'alimentation est la même que celle figurant sur la plaque de spécification de l'outil et que l'interrupteur est sur « O » avant de brancher l'outil au circuit électrique.

Tout en tenant de la main gauche la colonne et de la main droite la poignée principale, appuyer sur l'interrupteur inverseur en position « I » vers la droite avec le pouce de la main droite.

Anticiper et se tenir prêt pour le couple de démarrage lorsque l'outil démarre pour la première fois.

Pour éteindre, appuyer sur l'interrupteur inverseur en position « o ».

Après avoir éteint l'outil, le disque de ponçage tourne pendant un moment. Faire attention de ne pas toucher le disque et de ne pas poser l'outil pendant qu'il continue sa rotation.

On /Off Interrupteur



## **REGLAGE DE LA VITESSE DE ROTATION.**

La vitesse de l'outil est variable pour convenir à différentes tâches.

Elle peut être ajustée de 950 à 1950/min par l'utilisation du pousse sur la molette.

En utilisant le pouce droit, tourner dans le contre sens des aiguilles d'une montre de haut en bas pour augmenter la vitesse et dans le sens des aiguilles d'une montre de bas en haut pour diminuer la vitesse.

Généralement, il faut utiliser la vitesse la plus élevée pour poncer rapidement et la vitesse la plus lente pour un contrôle plus précis.

Réglage de la vitesse



### **COMMENT UTILISER L'OUTIL.**

La commande efficace de cet outil exige une opération à **deux mains** pour une sûreté de contrôle maximum.

La prise appropriée est de garder une main sur la poignée principale et l'autre main sur la poignée en éponge de la colonne.

Il est extrêmement important de garder à chaque fois un équilibre stable, particulièrement en se tenant sur un échafaudage ou sur des échasses.

### **OPERATION DE PONCAGE.**

Une fois que l'outil et l'aspirateur sont installés et que toutes les mesures et équipements de sécurité sont en place, commencer à brancher l'aspirateur et ensuite l'outil. Si vous utilisez un aspirateur avec un branchement intégré, allumer simplement l'outil.

Commencer le ponçage en touchant soigneusement la surface de travail aussi légèrement que possible, juste assez pour garder la tête de ponçage à plat contre la surface.

Les joints de la tête de ponçage permettent au disque de suivre les contours de la surface de travail.

La meilleure technique est d'employer des champs de courbes et de maintenir la tête dans un mouvement constant.

Ne jamais s'arrêter trop longtemps sur un endroit sinon il y aura des marques de remous.

Avec l'expérience, il sera très facile de créer d'excellents résultats.

**Remarque :** S'assurer que le papier abrasif utilisé est adapté à la tâche. Un papier avec des grains trop gros peut enlever le matériau trop rapidement. Un papier trop fin peut s'encrasser et ne pas poncer la surface.

**Attention :** Eviter clous, projections pointues, etc ....cela déchirerait le papier et endommagerait le pad en mousse.

### **MAINTENANCE :**

Maintenir l'outil propre. Périodiquement souffler tous les conduits d'air avec un compresseur.

Toutes les parties plastiques doivent être nettoyées avec un chiffon humide.

Ne jamais utiliser de solvant pour nettoyer les parties plastiques.

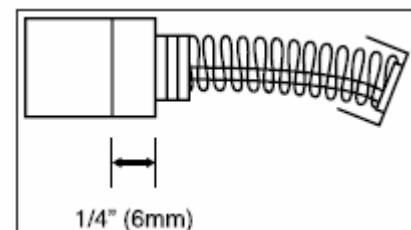
Il pourrait éventuellement dissoudre ou endommager le matériel.  
Porter des lunettes de sécurité lors de l'utilisation d'un compresseur.  
Nettoyer le raccord pivotant de l'aspirateur car trop de poussières l'empêcherait de tourner librement.

### **LES BALAIS.**

Les balais sont des pièces s'usant normalement et doivent être remplacés lorsqu'ils ont atteint leur limite d'usure.

Quand les balais sont usés à une longueur de  $\frac{1}{4}$ , il faut les remplacer.

Remarque : La vérification et le remplacement des balais de charbon doivent être confiés à un centre de service qualifié.



### **POUR CHANGER LES BALAIS.**

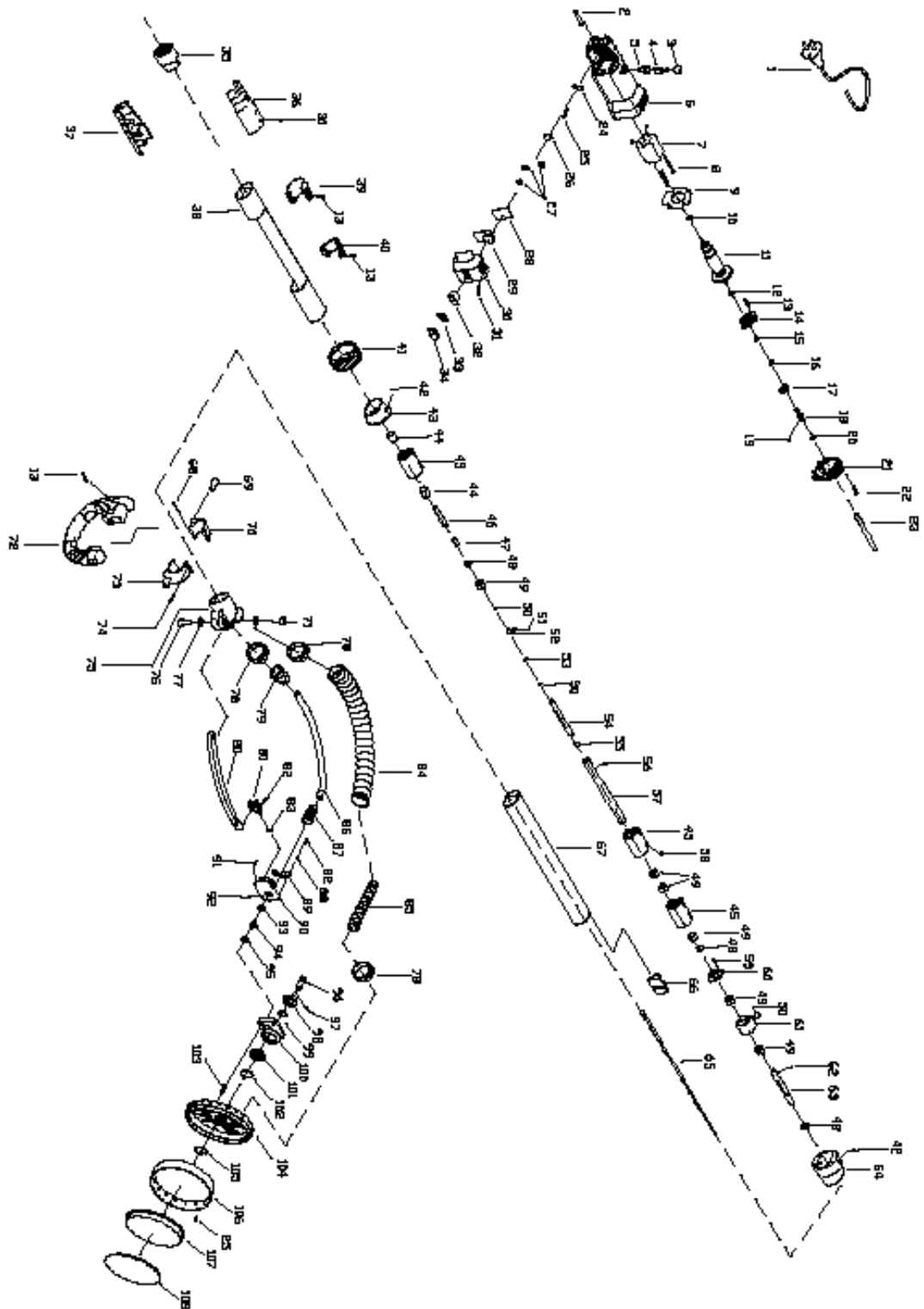
1. Débrancher l'outil.
2. Retirer le couvercle avec un tournevis plat.
3. Retirer les balais.
4. Installer les balais dans l'ordre inverse et replacer le couvercle.



Couvercle des balais charbons

Si le remplacement du cordon d'alimentation est nécessaire, cela doit être fait par le fabricant ou son agent pour éviter un risque de danger.

# Vue éclatée de la machine LOPOG224



## Liste des pièces détachées de la POG224

N° Pièce	Φ	Qté	N° Pièce	Description	Qté
1.)	Câble d'alimentation	1	55.)	Roulement	1
2.)	Manchon de protection	1	56.)	Goupille	1
3.)	Capuchon balais à charbon	1	57.)	Glissière 16x160	1
4.)	Balais à charbon	1	58.)	Ecrou M5	4
5.)	Support balai à charbon	1	59.)	Vis ST3.0x16	4
6.)	Couvercle à moteur	1	60.)	Cache	1
7.)	Stator	1	61.)	Glissière	1
8.)	Vis ST4.2X70	2	62.)	Vis M5x8	1
9.)	Joint d'étanchéité	1	63.)	Barre coulissante 14x160	1
10.)	Roulement 608	1	64.)	Manchon	1
11.)	Armature	1	65.)	Arbre d'entraînement 6x580	1
12.)	Roulement 608 2RS	1	66.)	Tube poussière	1
13.)	Vis ST3.9x12	11	67.)	Tube aluminium 445	1
14.)	Callote intermédiaire	1	68.)	Goupille ressort 3x35	1
15.)	Roulement à aiguille HK0810	1	69.)	Vis Hex M8x25	2
16.)	Circlips Φ 10	1	70.)	Arceau poignée gauche	1
17.)	Pignon de départ	1	71.)	Goupille ressort 5x25	1
18.)	Arbre d'entraînement	1	72.)	Ecrou hex M8	3
19.)	Clé 2.5x3.7x10	1	73.)	Arceau poignée droit	1
20.)	Roulement à aiguille HK1210	1	74.)	Vis ST3.9x30	1
21.)	Fermeture moteur	1	75.)	Pièce d'assemblage	1
22.)	Vis ST3.9x16	12	76.)	Vis hex M8x40	1
23.)	Arbre Φ 6x170	1	77.)	Rondelle	1
24.)	Agrafe	1	78.)	Agrafe PVC	3
25.)	Vis ST3.5x16	9	79.)	Manchon	1
26.)	Capacitance	1	80.)	Bras	1
27.)	Inductance	3	81.)	Pièce rotation bras	1
28.)	Plaque de commande	1	82.)	Vis M4x10	3
29.)	Carte de commande	1	83.)	Goupille cylindrique	1
30.)	Couvercle arrière	1	84.)	Tube caoutchouc	1
31.)	Vis ST3.9x20	5	85.)	Ressort Φ 3x3x80	1
32.)	Interrupteur	1	86.)	Flexible câble Φ 11X480	1
33.)	Cache interrupteur	1	87.)	Ressort spirale Φ3x3x80	1
34.)	Protection interrupteur	1	88.)	Rondelle élastique	1
35.)	Adapteur à baïonnette	1	89.)	Plaque de ressort	1
36.)	Tube gauche	1	90.)	Couvercle d'engrenage	1
37.)	Tube droit	1	91.)	Vis M4x16	4
38.)	Tube aluminium 555	1	92.)	Goupille d'arrêt	1
39.)	Anneau châssis tube	1	93.)	Roulement à aiguille HK1010	1
40.)	Anneau châssis tube avant	1	94.)	Arbre de transmission	1
41.)	Manchon fileté	1	95.)	Roulement à aiguille HK0708	1
42.)	Vis M5x25	4	96.)	Arbre de sortie	1
43.)	Manchon fixation	1	97.)	Clavette Φ 4x20	1
44.)	Arbre flexible d'entraînement	2	98.)	Engrenage	1
45.)	Boîte d'engrenage	3	99.)	Circlips Φ15	1
46.)	Flexible Φ 11x100	1	100.)	Boîte d'engrenage	1
47.)	Manchon	1	101.)	Roulement 6001 2RS	1
48.)	Circlips Φ 14	4	102.)	Circlips Φ28	1
49.)	Roulement à aiguille HK1410	6	103.)	Ressort	4
50.)	Circlips Φ 16	2	104.)	Plateau de ponçage	1
51.)	Ball acier Φ 3	34	105.)	Circlips Φ 35	1
52.)	Box	1	106.)	Brosse du plateau	1
53.)	Couvercle	1	107.)	Pad 8 trous	1
54.)	Arbre coulissant Φ 6x150	1	108.)	Papier abrasif	1

## Service après-vente

### La garantie :

Les machines LEMAN sont garanties pour une période de 12 mois à compter de la date de facturation excepté les consommables ( disques , abrasifs ..... ) et les pièces d'usure .

LEMAN supporte les frais par remplacement des pièces défectueuses dans le cas de défauts de matériel ou de fabrication qui se présentent dans le délai de garantie après le jour de la vente.

Toute réparation faite au titre de la garantie ne peut avoir pour effet d'étendre sa période de garantie . Dans tous les cas, elle expire à la fin de la période de garantie initiale .

Les réparations ne donnent lieu à aucune garantie .

Nous ne pouvons pas assurer la garantie en cas d'exploitation non conforme aux instructions d'utilisation de la machine et pour les causes de détériorations suivantes :

- ❖ Non respect du manuel d'utilisation .
- ❖ Non exécution des travaux de maintenance et réparations nécessaires .
- ❖ Usure normale .
- ❖ Surcharge manifeste par dépassement permanent de la limite supérieure de la puissance .
- ❖ Traitement non conforme , emploi non autorisé ou cas d'accidents , forçage.
- ❖ Détériorations de surchauffe causées par des encrassements du carter du ventilateur .
- ❖ Interventions de personnes non compétentes et essais de réparations non conformes
- ❖ Utilisations de pièces de rechange non appropriées et non d'origine d'Abras , dans la mesure où elles sont sources de détériorations .
- ❖ Utilisation de produits de fonctionnement inadaptés .
- ❖ Détériorations provenant de conditions d'utilisation du magasin de location .
- ❖ Endommagements causés par fixation dévissée et non resserrée à temps .

Les frais éventuels de transport du matériel sont à la charge du client .

Les travaux d'entretien et de réglage ne sont pas reconnus comme prestations de garantie .

Toutes les réparations au titre de la garantie est à effectuer au centre de réparation LEMAN .

Pour que la garantie soit applicable , il suffit de présenter la facture d'achat au revendeur et que la machine soit expertisée en atelier LEMAN .

### Les modalités de réparation :

#### Sous garantie :

Prise en charge totale de la réparation par LEMAN qui est seul habilité à intervenir , sous réserve de l'expertise au service réparation Abras .

L'envoi doit se faire par l'intermédiaire du revendeur qui joindra à l'envoi une copie du justificatif d'achat ( facture et /ou facture de caisse ) .

#### Hors garanties :

La réparation peut se faire au service de réparation LEMAN . Dans ce cas , il y aura une expertise et établissement d'un devis . Ce devis est gratuit . En cas de refus , la machine sera retournée non remontée avec des frais de transport .

Lorsque la valeur de réparation d'une machine est supérieure à un seuil déterminé , un nouvel outil est proposé au revendeur avec une remise spéciale .

Pour toute demande de vue élargie , veuillez contacter votre revendeur .

## PROCEDIMIENTO SERVICIO POST-VENTA DISTRIBUIDOR

### MAQUINAS EN GARANTÍA

- Máquinas con garantía de UN AÑO (excepto para las piezas consumibles como las hojas de sierra circular, las correas, las escobillas, etc...)
- En caso de aspiradores y/o sistemas de aspiración, la NO UTILIZACIÓN de los filtros correspondientes, anulará la garantía.
- La garantía, en ningún caso cubrirá, las averías causadas por errores y/o fallos de la red eléctrica (como las sobretensiones)
- En caso de averías y/o desperfectos sufridos durante el transporte, la garantía solo será efectiva en caso de haberlo hecho constar en el albarán de entrega de la agencia.
- En cualquier caso, el fabricante se reserva el derecho de anular la garantía en caso de detectar un uso incorrecto, manipulación de la máquina, uso en aplicaciones para la que no está diseñada, etc.
- Para cualquier gestión post-venta se necesitará la referencia de la máquina + nº de serie + nº pieza defectuosa en el despiece.
- Todas las devoluciones deben ser autorizadas por nuestro responsable SAT bien al teléfono 961.221.996 o al e-mail [comercial2@leman-sa.com](mailto:comercial2@leman-sa.com).
- El envío de las piezas defectuosas es gratis, pero la mano de obra será realizada por el distribuidor o por el usuario.
- Cambio de máquinas: El abono se hará a recepción de la máquina defectuosa. Los gastos de envío a nuestras instalaciones serán a cargo de LEMAN si el defecto está constatado en un plazo inferior a 15 días desde la entrega de la máquina. Superado este plazo, los gastos de envío serán a cargo del distribuidor/usuario.
- **IMPORTANTE:** En caso de devolución, para ser aceptada por fábrica, la máquina deberá ir con todos sus accesorios, piezas y embalaje original y en perfecto estado tal y como fue entregada. En caso de no ser así, no se realizará ningún cambio.
- Si el distribuidor no quiere o no puede asegurar la mano de obra del servicio post-venta, le indicaremos un Centro de Reparación Autorizado en su zona geográfica.

### MAQUINAS FUERA DE GARANTÍA

- Para cualquier gestión post-venta se necesitará la referencia de la máquina + nº de serie + nº de pieza defectuosa que encontrará en el despiece.
- Todas las devoluciones deben ser autorizadas por nuestro responsable SAT bien al teléfono 961.221.996 o al e-mail [comercial2@leman-sa.com](mailto:comercial2@leman-sa.com). Los representantes comerciales LEMAN no pueden aceptar devoluciones de máquinas.
- El envío de las piezas defectuosas será facturado, y la mano de obra será realizada por el distribuidor o por el usuario.
- Si el distribuidor no quiere o no puede asegurar la mano de obra del servicio post-venta, le indicaremos un Centro de Reparación Autorizado en su zona geográfica.

# PROCEDIMIENTO SERVICIO POST-VENTA

## USUARIO FINAL

### CONDICIONES DE LA GARANTÍA:

Este producto se garantiza para un período de UN AÑO a partir de la fecha de compra (orden de entrega o factura) y del registro del nº de serie. Los productos de marca LEMAN se comprueban según las normas de recepción en uso.

Su distribuidor se compromete a remediar todo defecto de funcionamiento procedente de un defecto de construcción o de materiales. La garantía consiste en sustituir gratuitamente las partes defectuosas. Esta garantía no es aplicable en caso de explotación no conforme a las instrucciones de utilización de la máquina, en caso de daños causados por intervenciones no autorizadas o por negligencia del comprador.

En el caso de aspiradores y/o sistemas de aspiración, la NO UTILIZACIÓN de los filtros incluidos con el equipo dará lugar a la cancelación de la garantía.

La garantía, en ningún caso cubrirá, las averías causadas por errores y/o fallos de la red eléctrica (como las sobretensiones)

En caso de averías y/o desperfectos sufridos durante el transporte, la garantía solo será efectiva en caso de haberlo hecho constar en el albarán de entrega de la agencia

En cualquier caso, el fabricante se reserva el derecho de anular la garantía en caso de detectar un uso incorrecto, manipulación de la máquina, uso en aplicaciones para la que no está diseñada, etc.

Esta garantía se limita a la sustitución pura y simple y sin indemnizaciones de las partes defectuosas. Las reparaciones no dan lugar a ninguna garantía. Las reparaciones de conformidad con la garantía no pueden efectuarse sino en los talleres de su distribuidor o de sus talleres autorizados. El coste del transporte del material irá siempre a cargo del cliente.

### PROCEDIMIENTO QUE DEBE SEGUIRSE PARA BENEFICIARSE DE LA GARANTÍA:

Para beneficiarse de la garantía, el Anexo SOLICITUD DE RECOGIDA SAT deberá rellenarse debidamente y enviarse a su distribuidor antes de devolver el producto defectuoso. Debe adjuntar siempre una copia de la factura o la orden de entrega que indica la fecha, el tipo de la máquina y su número de referencia.

IMPORTANTE: En caso de devolución, para ser aceptada por fábrica, la máquina deberá ir con todos sus accesorios, piezas y embalaje original en buen estado tal y como fue entregada. En caso de no ser así, no se realizará ningún cambio.

En todos los casos, un aviso previo a su distribuidor será necesario antes de todo envío.



**LEMAN ESPAÑA, S.A.**

Pol. Ind. Alter - c/ Dels Seders, 10

46290 Alcàsser

Valencia- ESPAÑA/Spain

[comercial2@leman-sa.com](mailto:comercial2@leman-sa.com)

\*FECHA:

## SOLICITUD DE RECOGIDA S.A.T.

### INFORMACIÓN DE SU DISTRIBUIDOR

\*EMPRESA:

DIRECCIÓN:

C.P.

\*TELEFONO:

POBLACIÓN:

PERSONA RESPONSABLE / CONTACTAR CON:

### DATOS DEL PROPIETARIO

EMPRESA / NOMBRE PROPIETARIO

\* Nº REF. DE DEVOLUCIÓN:

DIRECCIÓN:

C.P.

\*TELEFONO:

POBLACIÓN / PROVINCIA:

COMENTARIOS:

### DATOS DE LA MAQUINA

\*MODELO Y NÚMERO DE SERIE:

\*FECHA DE VENTA:

\*ACCESORIOS INCLUIDOS:

### DOCUMENTACIÓN ADJUNTA

\*FACTURA:

ALBARÁN:

Con el fin de garantizar y facilitar la reparación de su maquinaria, será **IMPRESINDIBLE** que la máquina se acompañe de documento acreditativo como justificante de la fecha de venta.

\*FIRMA:

POR FAVOR, REMITA ESTE DOCUMENTO A:

**Fax: 961.221.997**

**o Email: [comercial2@leman-sa.com](mailto:comercial2@leman-sa.com)**



LEMAN Machines  
Z.A du Coquilla  
147 Saint Clair de la Tour  
38354 LA TOUR DU PIN  
FRANCE

**Nous / We / Wir / Nosotros / la sottoscritta**

**DÉCLARONS SOUS NOTRE SEULE RESPONSABILITÉ QUE LE PRODUIT  
DECLARE UNDER OUR EACH OWN RESPONSIBILITY THAT THE PRODUCT  
ERKLÄREN IN ALLEINIGER VERANTWORTUNG, DASS DAS PRODUKT  
DECLARA BAJO LA PROPIA RESPONSABILIDAD QUE EL PRODUCTO  
DECLARA SOTTO LA PROPRIA RESPONSABILITÀ CHE LA MACCHINA NUOVA**

**Modèle / Model / Model / Modelo : LOPOG224**

Auquel se réfère cette déclaration et conforme  
aux normes ou autres documents normatifs :

Directives CEE : 2006/95/EC - 2004/108/CE- 2006/42/CE  
Normes Harmonisées :  
EN 60745-1/A11:2010  
EN 60745-2-3:2011 - ZEK 01.4-08  
Numéro d'enregistrement : Z1A 13 02 75912 003  
Dossier technique du constructeur : 704031070801-01

To which the declaration relates is in conformity  
the following standards or other normative  
documents :

Directive CEE : 2006/95/EC - 2004/108/CE- 2006/42/CE  
Harmonized norms :  
EN 60745-1/A11:2010  
EN 60745-2-3:2011 - ZEK 01.4-08  
Registration number : Z1A 13 02 75912 003  
Technical construction file number : 704031070801-01

Auf das sich diese Erklärung bezieht mit der/den  
folgenden Normen oder normativen Dokumenten  
übereinstimmten :

CEE Richtlinien : 2006/95/EC - 2004/108/CE- 2006/42/CE  
Harmonisierte Normen :  
EN 60745-1/A11:2010  
EN 60745-2-3:2011 - ZEK 01.4-08  
Buchungsnummer : Z1A 13 02 75912 003  
Technische akte des konstruktors : 704031070801-01

Es conforme a las siguientes especificaciones del  
producto :

Normas CEE : 2006/95/EC - 2004/108/CE- 2006/42/CE  
Normas Armonizadas :  
EN 60745-1/A11:2010  
EN 60745-2-3:2011 - ZEK 01.4-08  
Número de registro : Z1A 13 02 75912 003  
Expediente técnico del fabricante : 704031070801-01

E conforme alle seguenti specificazioni del prodotto :

Directive CEE : 2006/95/EC - 2004/108/CE- 2006/42/CE  
Normes armonizzate :  
EN 60745-1/A11:2010  
EN 60745-2-3:2011 - ZEK 01.4-08  
Número di registrazione : Z1A 13 02 75912 003  
Cartella tecnica del produttore : 704031070801-01

**Nom / Name / Name / Nombre / Nome :  
Position / Position / Position / Posición /  
Posizione :  
Signature / Signature / Unterschrift / Firma  
/ Firma :  
Date / Date / Datum / Fecha / Data :**

**Dunand Maurice  
President – President**

**24 Mai 2013- 24th May 2013**